

# PABLO EDELSTEIN

— *La materia infinita* —



P. Edelstein

MUSEO DE ARTE TIGRE

*11 de noviembre de 2023 al 17 de marzo de 2024*

## MUNICIPIO DE TIGRE

Intendente Municipal  
Julio Zamora

Secretaría de Gobierno  
Gabriela Zamora

Dirección General y Artística  
Graciela Arbolave  
Museo de Arte Tigre

Dirección General de Administración  
y Extensión Cultural  
Graciela Basso  
Museo de Arte Tigre

## PABLO EDELSTEIN. LA MATERIA INFINITA

Realización general  
Graciela Arbolave y Museo de Arte Tigre

Proyecto y realización  
Familia Edelstein

Curaduría y diseño de montaje  
Laura Casanovas y Gabriela Vicente Irrazábal

Coordinación y producción  
Julia Baitala y Julieta Sandjian



Prensa  
María Paula Zacharias


Crédito fotográfico  
Alberto Natan: archivo general  
Museo de Arte Tigre: obra Heriberto Arbolave

Imágen en tapa  
*Abrazo de enamorados*, 1992  
Cerámica esmaltada, 32 x 22 x 28 cm

**Pablo Edelstein**  
www.pabloedelstein.com  
f /edelstein.pablo  pablo.edelstein

---

**Museo de Arte Tigre. Paseo Victorica 972, Tigre**  
www.mat.gov.ar  
f /museoartetigre  museoartetigre  4512-4528

**Asociación Amigos del Museo de Arte Tigre**  
www.asociacionamigosmat.com  
amigosmuseoartetigre@gmail.com  
 amigosdelmat

## AGRADECIMIENTOS

Un especial agradecimiento a Sonia Decker y a Carlos (Charlie) Franck por su generoso y experto asesoramiento en el desarrollo de la muestra.

A Graciela Arbolave, María Cristina Bendahan y a la familia Salemme por prestar obras de su colección privada para ser incluidas en la misma.



## LA DETERMINACIÓN POR EL ARTE FIGURATIVO

Es un enorme placer que nuestra comunidad pueda conocer el trabajo del artista Pablo Edelstein.

Un escultor que formó parte de la escena artística de la Buenos Aires de la segunda mitad del siglo XX, cuyo legado puede apreciarse hoy en las salas de un museo público como el MAT.

Su obra demuestra la dedicación incansable y la vocación por el estudio del modelo vivo, principalmente en el trabajo de las cerámicas esmaltadas.

En esta oportunidad las curadoras nos invitan a apreciar las obras y a recorrer las salas desde un eje centrado en el paisaje, la flora y la fauna, y otro enfocado en la figura humana.

Con arcilla, bronce, tintas, acuarelas y pasteles, Edelstein realizó sus obras y persistió en sus elecciones temáticas explorando diversas materialidades.

Como intendente es un orgullo que el MAT exhiba el trabajo de un artista con vasta cantidad de obra como es el caso de Pablo Edelstein.

Los invito a disfrutarla.

**Julio César Zamora**  
**Intendente Municipal**

## ENTRE EL TALLER Y LAS AMISTADES, APARECEN LAS OBRAS

El MAT se enorgullece en recibir la muestra de Pablo Edelstein, con la curaduría de Laura Casanovas y Gabriela Vicente Irrazábal, que ha logrado organizar una selección de obras en núcleos temáticos y técnicas. Una puesta en valor de su labor donde se destaca el oficio de escultor y su excelencia en el moldeado de la arcilla.

Pablo Edelstein vino por primera vez a la Argentina en 1924 a la edad de 7 años en compañía de su padre y hermanas. Después de cumplir con sus estudios primarios en Buenos Aires y secundarios en Viena, realizó estudios de agronomía en universidades de EEUU y Gran Bretaña. A la edad de 27 años ya radicado en Buenos Aires, se inserta en las artes plásticas, lo cual lo llevó a conocer y a conversar con protagonistas de la escena artística de Buenos Aires relevantes para ese período.

Junto a Fontana y Cogorno estableció una profunda amistad que los llevó a compartir tanto sus momentos de ocio como los espacios de trabajo y producción de obra, sus talleres, y una relación epistolar con Fontana que se extendió durante los siguientes años.

La muestra me remite a un recuerdo personal. Mi padre, Heriberto Arbolave, lo conocía y a muy corta edad me llevó al taller de Pablo Edelstein. Se localizaba en una casona antigua de la calle Charcas, hoy Marcelo T. de Alvear, a metros de Callao, que era el lugar de reunión de muchos artistas contemporáneos.

Heriberto Arbolave escribió: “Se ingresaba por un ancho pasillo embaldosado y abovedado al que abrían sus puertas una cartonería de un lado y el taller de Vera Zilzer del otro. Una escalera de mármol que conducía a una galería con columnas y arcadas en el primer piso daba a todo el edificio una atmósfera bohemia, como de *Belle Époque*”<sup>1</sup> así recordaba aquel lugar de encuentro común entre artistas. Allí estaba el taller de Pablo, quien compartía este espacio de trabajo junto a Fontana, que luego de su partida a Italia fue cedido a Cogorno.

En la misma casona se ubicaba el atelier de Emilio Pettoruti y el de María Juana Heras Velasco. Maestros y alumnos de la Escuela Libre de Artes Plásticas Altamira, se mantenían próximos, y muchas de sus obras son parte de la colección del museo.

Para el MAT es un placer exhibir las obras de Pablo Edelstein, y recuperar la figura del artista, su trayectoria y su inscripción en el arte argentino.

**Graciela Arbolave**  
**Directora General y Artística**

1. *El arte americano de Santiago Cogorno* (2012). Arte On-line, Buenos Aires.

## **PABLO EDELSTEIN (1917-2010)**

### **LA MATERIA INFINITA**

En la obra de Pablo Edelstein, materia e infinito son nociones compatibles. Muchas podrían ser las causas: la percepción de esa llanura pampeana de límites dilatados, en cuya tierra hundía las manos como lo haría en la arcilla; el partir siempre de los materiales para crear imágenes que aspiraban a cierta trascendencia. La idea de que “no existe el espíritu sin la materia”, en sus propias palabras.

Los trabajos presentes en cuatro salas del Museo de Arte Tigre constituyen la primera exposición antológica del artista, a trece años de su fallecimiento, con más de 70 piezas del muy extenso acervo de este incansable creador, docente e impulsor del arte cerámico en la Argentina. El planteo curatorial propone un recorrido con la guía de sus esculturas en vinculación permanente con dibujos y pinturas en tinta, lápiz, pastel y acuarela. La propuesta surge al observar cómo los materiales determinaban decisiones plásticas equivalentes entre las distintas disciplinas en relación a líneas y curvas, texturas, formas, colores y planteos compositivos. Esta perspectiva permite advertir, asimismo, que si bien la producción del artista se mantuvo dentro de los cánones de una representación realista, con eje en la figura humana sobre todo femenina, no dudó en extremar los límites hasta llevarla, en ocasiones, al umbral de la abstracción.

Cada pieza es consecuencia de un proceso creativo valorado en sí mismo resultando imágenes de cuerpos sensuales con reminiscencias a la mitología, a vínculos amorosos y sexuales, a la historia del arte, hasta llegar al mundo del boxeo protagonizado por la mujer. En tanto, toros, caballos, paisajes, adquieren la relevancia otorgada por Edelstein a la naturaleza y en conexión con intereses deportivos y culturales.

Desde su infancia y juventud europea, Pablo tuvo conocimiento de la historia del arte en general y de las vanguardias históricas en particular. En 1944 se instaló en la Ciudad de Buenos Aires, dejando su vida de estanciero, con la convicción de emprender el camino artístico. Asistió al

taller de Jorge Larco y, por su recomendación, formó parte de la histórica Escuela Libre de Artes Plásticas de Altamira. Allí encontró notables figuras que inmortalizó en una galería de grandes y enigmáticas cabezas, en chamotte, de Jorge Romero Brest, Raúl Soldi, Larco, entre otros. En ese ámbito conoció a Lucio Fontana, quien fue maestro/colega y amigo, compartiendo un extenso intercambio epistolar hasta el final de la vida del creador del “Espacialismo”. Jefe del Departamento de Escultura de la Escuela de Bellas Artes Manuel Belgrano durante treinta años, Edelstein recordaba: “Viendo trabajar a Fontana [precursor de la cerámica abstracta] tomé por primera vez conciencia de la importancia de lo gestual”.

La muestra en el Centro Cultural Recoleta, en 2007, constituyó el último eslabón consagratorio de una trayectoria que desde el inicio obtuvo visibilidad en galerías y espacios de arte de la Argentina y de Uruguay. En aquella muestra se desplegaron las cintas de Moebius –tema que aparece en su obra por primera vez en 1962– entre tréboles y origamis en chapa, bronce y acero inoxidable, con una notoria expansión de la escala respecto de su trabajo anterior, a partir del uso del metal. Culminaba búsquedas y exploraciones hasta encontrar “una imagen de síntesis”. El artista expresó en ese momento: “(...) hemos llegado a reconocer que la materia se puede transformar en energía y que a su vez la energía puede crear nueva materia, en el eterno y acelerado juego del cambio y la evolución”.

La presente exposición comparte, así, un camino artístico vital, apasionado y comprometido –como era Edelstein– para volver a descubrir su aporte a manera de una estela que alumbra el presente y se proyecta hacia el futuro.

**Laura Casanovas y Gabriela Vicente Irrazábal**  
Curadoras

OBRAS

PABLO EDELSTEIN

— *La materia infinita* —

MUSEO DE ARTE TIGRE



*Mujer y Minotauro*, 1978  
Cerámica, 39 x 28 x 20 cm



*Ariadne y Minotauro*, 1973  
Bronce, cera directa, 17,5 x 30 x 18 cm



*S/t, s/d*  
Bronce, 105 x 70 x 45cm



*Toro engranajes*, 1977  
Cerámica pintada s/base de madera  
35 x 53 x 23 cm



*S/t, s/d*  
Cerámica esmaltada, 29 x 44 x 18 cm



*Toro misionero*, 1955  
Terracota, 71 x 46 x 36 cm



*Martín Fierro*, 1972  
Cerámica esmaltada, 44 x 40 x 34 cm



S/t, 1995  
Pastel s/papel  
77,5 x 57,5 cm

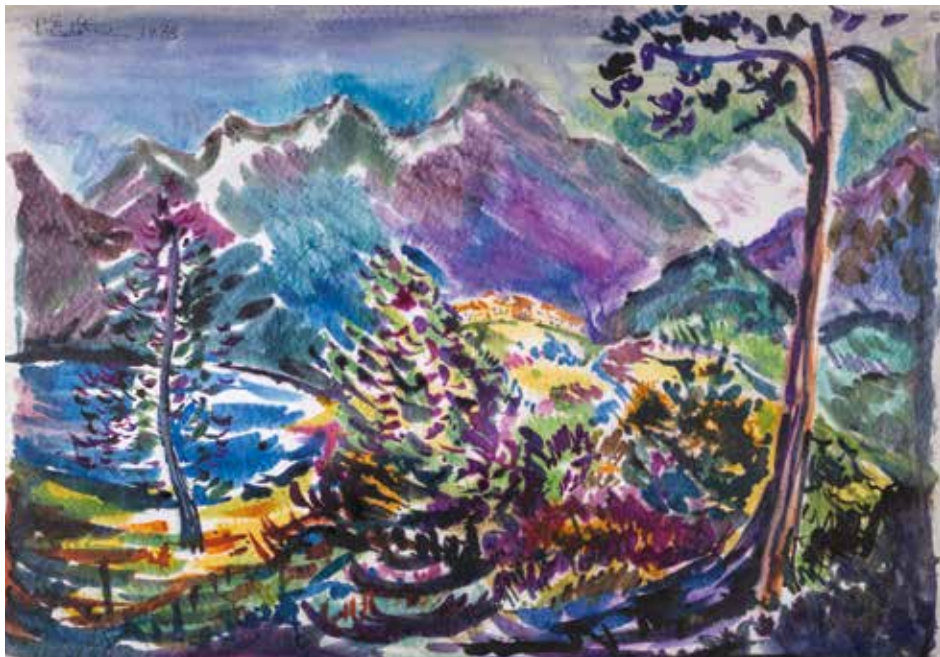
*Crisantemos*, 1993  
Pastel s/papel  
58 x 78,5 cm



S/t, 1980  
Cerámica esmaltada, 30 x 33 x 27 cm



*S/t*, 1978  
Acuarela s/papel, 70 x 100 cm



*S/t*, 1973  
Acuarela s/papel, 70 x 100 cm



*Llao Llao*, 1976  
Acuarela s/papel, 45 x 90 cm



*S/t*, 1973  
Acuarela s/papel, 70 x 100 cm



*Sirenita*, 1989  
Cerámica esmaltada, 43 x 20 x 28 cm



*Boxeadoras*, 1993  
Cerámica esmaltada, 35 x 25 x 18 cm



*El sueño de Courbet*, 1987  
Cerámica esmaltada, 38 x 85 x 44 cm



*S/t*, 1992  
Cerámica esmaltada, 40 x 28 x 30 cm  
Colección privada



*Pareja*, 1989  
Cerámica esmaltada con fuego reductor, 110 x 30 x 52,5 cm



*Oceanía*, 1984  
Cerámica esmaltada, 20 x 49 x 35 cm



*Esfinge*, 1983  
Cerámica esmaltada fuego reductor s/base de madera, 26 x 41 x 34 cm



*Chica del mundial*, 1978. Pastel s/papel, 66 x 48 cm

*A las piñas*, 1978. Pastel s/papel, 40 x 33 cm



*Dúo de guantes*, 1978. Pastel s/papel, 69 x 48 cm

*En el rincón*, 1978. Pastel s/papel, 42 x 38 cm



*Knock out*, 1978  
Pastel s/papel, 34 x 48 cm



S/t, 1983  
Acuarela s/papel, 35 x 29 cm



S/t, 1971  
Acuarela s/papel, 73 x 50 cm



*S/t, s/d*  
Cerámica esmaltada, 27,5 x 20 x 8 cm



*Bailarinas, 2003*  
Bronce, acero y cobre sobre estructura de hierro, 176 x 78 x 35 cm  
Colección privada

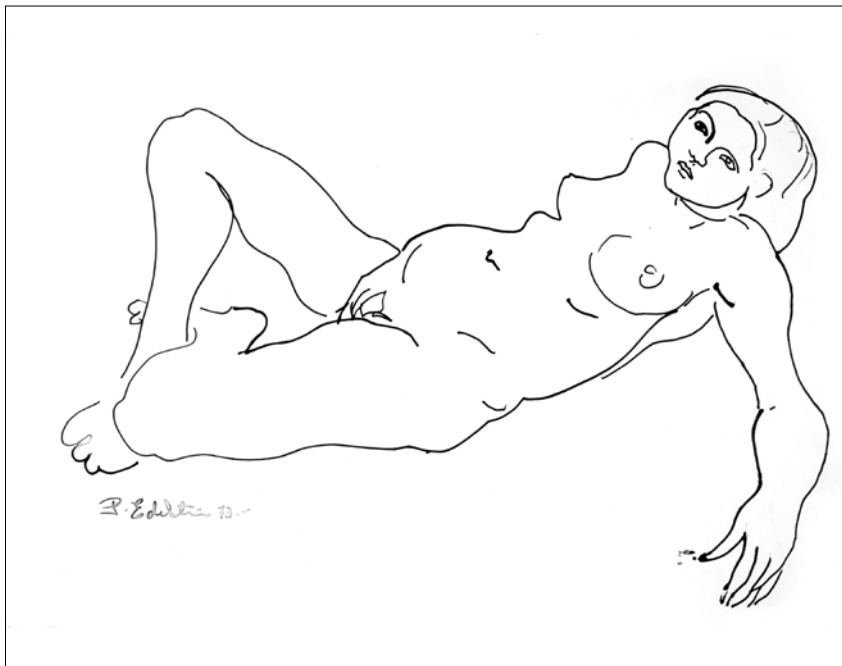


*Trébol de 4 hojas, 2000*  
Acero y cobre, 21 x 30 x 23 cm

*Doble cinta de Moebius chica, 1999*  
Acero con base acrílica, 20 x 22 x 13 cm

*La flor de la Amistad, 2001*  
Escultura de acero inoxidable con base plástica  
253 x 253 x 160 cm





S/t, s/d. Tintas sobre papel, 53 x 74 cm

S/t, s/d. Tintas sobre papel, 53 x 74 cm

*Pareja de caminantes*, 1989  
Cerámica esmaltada, 38,5 x 20 x 9,5 cm





*Luis Seoane*, 1969. Cerámica engobe, 50 x 52 x 20 cm

*Antonio Berni*, 1969. Cerámica engobe, 55 x 40 x 30 cm

*Ricardo Garabito*, 1968. Cerámica, 54 x 40 x 28 cm

*Heriberto Arbolave*, 1975  
Cerámica engobe, 42 x 43 x 24 cm. Colección privada



*Romero Brest*, 1960  
Cerámica engobe, 68 x 46 x 55 cm

## BIOGRAFÍA: PABLO EDELSTEIN

Pablo Edelstein nació en Suiza en 1917 y falleció en Buenos Aires en 2010. Se crió entre Suiza y los Países Bajos. Con sus padres hablaba alemán y el primer idioma extranjero que manejó con fluidez fue el francés. Cursó sus estudios secundarios en Viena, entre 1930 y 1935, en la Theresianische Akademie. Siendo muy chico, ya conocía los principales museos del mundo. Su madre había estudiado Historia del Arte y lo llevaba a ver las principales colecciones de Ámsterdam, La Haya, Haarlem y Delft así como a otros chicos los llevaban al zoológico.

Por mandato paterno, estudió Agronomía y durante varios años se abocó a las labores agropecuarias, pero nunca dejó de estudiar Pintura y Dibujo. En 1944 se estableció definitivamente en la ciudad de Buenos Aires, donde desarrolló su vasta actividad artística y docente. El arte, sin dudas, nunca dejó de hacer vibrar a Pablo Edelstein, hijo de la Europa ilustrada, campeón de esgrima y equitación, amante de la música y la lectura, pero a la vez baqueano de la pampa grande, padre amoroso, docente dedicado.

Su educación formal en el arte empezó en Buenos Aires con los pintores Jorge Larco y Raúl Soldi y con el escultor Lucio Fontana, con quien mantuvo una larga amistad. A partir de 1946, acumuló distinciones, premios, exhibiciones y presentaciones en salones nacionales e internacionales. En 1947 realizó su primera muestra en Galería Müller, y a lo largo de su vida expusieron su obra las galerías Witcomb, Rubbers, Art Gallery, Martha Zullo e Isabel Anchorena, entre otras de Argentina, Alemania, Brasil, Italia y Uruguay. Muchas de sus obras están en poder de coleccionistas particulares. Expuso de manera colectiva e individual en Argentina, Uruguay, Brasil, España, Alemania, Austria, Reino Unido y Estados Unidos. Piezas monumentales y murales dejaron su sello en el espacio público.

Trabajó por la jerarquización de la disciplina que tanto amaba, la cerámica. Fue Socio Fundador y Socio Honorario del Centro Argentino de Arte Cerámico.

Durante treinta y siete años fue un maestro generoso y entusiasta, que trabajaba codo a codo con sus alumnos. También transmitió su visión y sus técnicas en diversas escuelas nacionales de Bellas Artes de Argentina.

Su matrimonio con Mercedes Rodríguez, “Nena”, superó las seis décadas y les dio dos hijos y, más tarde, nietos y bisnietos.

En 1952, en la búsqueda de una actividad que fuese al mismo tiempo relacionada con la plástica y rentable, fundó una empresa para la fabricación de micro-azulejos, en la que aplicó la técnica de monococción de esmalte y bizcocho. De aquella época, queda como testimonio su obra *La cascada* (1962), un mural de más de diez pisos en la fachada del edificio sito en José Hernández y Arribeños, en el porteño barrio de Belgrano.

Entre muchas otras distinciones, en 2006, las Jornadas Internacionales de Cerámica Contemporánea le rindieron tributo como invitado de honor. En 1992 recibió un Diploma al Mérito de los Premios Konex en Cerámica. Suma y culminación de estos reconocimientos, el Senado de la Nación le otorgó un Diploma de Honor por su aporte a la cultura en 2009.

*Art happens*, dijo alguna vez Whistler. Y de ese milagro inexplicable la obra de Pablo Edelstein es fiel testimonio.

**María Paula Zacharias**

**PABLO EDELSTEIN**  
**LA MATERIA INFINITA**

— *Listado de obras* —



*Pinares Punta del Este,*  
1948  
Pastel s/papel  
31 x 23,5 cm



*S/t,* 1971  
Acquarela s/papel  
73 x 50 cm



*S/t,* 1971  
Acquarela s/papel  
73 x 50 cm



*S/t,* 1971  
Acquarela s/papel  
37 x 51 cm



*S/t,* 1973  
Acquarela s/papel  
70 x 100 cm



*S/t,* 1973  
Acquarela s/papel  
70 x 100 cm



*Colección Desnudos,* 1976  
Pastel s/papel  
48 x 66 cm



*Llao Llao,* 1976  
Acquarela  
45 x 90 cm



*S/t,* 1977  
Pastel s/papel  
30 x 21 cm



*S/t,* 1978  
Acquarela s/papel  
70 x 100 cm



*A las piñas,* 1978  
Pastel s/papel  
40 x 33 cm



*Chica del mundial,* 1978  
Pastel s/papel  
66 x 48 cm



*Dúo de guantes*, 1978  
Pastel s/papel  
69 x 48 cm



*En el rincón*, 1978  
Pastel s/papel  
42 x 38 cm



*Kock out*, 1978  
Pastel s/papel  
34 x 48 cm



*S/t*, 1981  
Pastel s/papel  
29,5 x 21,5 cm



*Toro misionero*, 1955  
Terracota  
71 x 46 x 36 cm



*Romero Brest*, 1960  
Cerámica engobe  
68 x 46 x 55 cm



*Ricardo Garabito*, 1968  
Cerámica  
54 x 40 x 28 cm



*Antonio Berni*, 1969  
Cerámica engobe  
55 x 40 x 30 cm



*S/t*, 1981  
Pastel s/papel  
29,5 x 21,5 cm



*S/t*, 1983  
Acuarela s/papel  
35 x 29 cm



*Pinos y Flores* (pintada en  
ambos lados), 1992  
Acuarela s/papel  
66 x 56 cm / 92 x 61,5 cm



*Cristantemos*, 1993  
Pastel s/papel  
58 x 78,5 cm



*Liberio Badii*, 1969  
Cerámica engobe  
40 x 42 x 40 cm



*Luis Seoane*, 1969  
Cerámica engobe  
50 x 52 x 20 cm



*S/t*, 1969  
Cerámica esmaltada  
52 x 55 x 40 cm



*Martín Fierro*, 1972  
Cerámica esmaltada  
44 x 40 x 34 cm



*S/t*, 1995  
Pastel s/papel  
77,5 x 57,5 cm



*Boceto de Doble cinta de  
Moebius (chica)*, 1999  
Tinta s/papel  
23 x 32 cm



*Boceto de Doble cinta de  
Moebius (chica)*, 1999  
Tinta s/papel  
23 x 32 cm



*S/t, s/d*  
Tinta s/papel  
45 x 35 cm



*Ariadne y Minotauro*, 1973  
Bronce, cera directa  
17,5 x 30 x 18 cm



*Caballo*, 1974  
Hierro  
22 x 20 x 6 cm



*Desnudo azul*, 1974  
Cerámica esmaltada s/  
base de madera  
21 x 47,5 x 37,5 cm



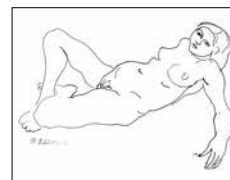
*Heriberto Arbolave*, 1975  
Cerámica engobe  
41 x 43 x 24 cm  
Colección privada



*S/t, s/d*  
Tinta s/papel  
53 x 74 cm



*S/t, s/d*  
Tinta s/papel  
45 x 35 cm



*S/t, s/d*  
Tinta s/papel  
53 x 74 cm



*Mujer y Minotauro*,  
1978  
Cerámica  
39 x 28 x 20 cm



*S/t*, 1980  
Cerámica esmaltada  
30 x 33 x 27 cm



*Esfinge*, 1983  
Cerámica esmaltada  
fuego reductor s/base de  
madera, 26 x 41 x 34 cm



*Galatia*, 1983  
Cerámica esmaltada  
sobre base de madera, 29  
x 72 x 42 cm



*Oceanía*, 1984  
Cerámica esmaltada  
20 x 49 x 35 cm



*El sueño de Courbet*, 1987  
Cerámica esmaltada  
38 x 85 x 44 cm



*J. L. Borges dialogando con B. Spinoza*, 1987  
Instalación cerámica  
50 x 176 x 80 cm aprox



*Pareja de caminantes*, 1989  
Cerámica esmaltada  
38,5 x 20 x 9,5 cm



*Toro engranajes*, 1977  
Cerámica pintada s/base de madera  
35 x 53 x 23 cm



*S/t, s/d*  
Bronce s/base de mármol  
20 x 27 x 12 cm



*S/t, s/d*  
Cerámica esmaltada  
29 x 44 x 18 cm



*S/t, s/d*  
Bronce  
105 x 70 x 45 cm



*Pareja*, 1989  
Cerámica esmaltada con fuego reductor  
110 x 30 x 52,5 cm



*Sirenita*, 1989  
Cerámica esmaltada  
43 x 20 x 28



*Abrazo de enamorados*, 1992  
Cerámica esmaltada  
32 x 22 x 28 cm



*S/t*, 1992  
Cerámica esmaltada  
40 x 28 x 30 cm  
Colección privada



*S/t, s/d*  
Cerámica metalizada  
33 x 30 x 15



*S/t, s/d*  
Cerámica esmaltada  
27,5 x 20 x 8 cm



*S/t, s/d*  
Cerámica esmaltada  
41 x 30 x 26 cm



*Boxeadoras*, 1993  
Cerámica esmaltada  
35 x 25 x 18 cm



*El gorro frigio*, 1999  
Acero con base acrílica  
47 x 25 x 20,5 cm



*Doble cinta de Moebius chica*, 1999  
Acero con base acrílica  
20 x 22 x 13 cm



*Trébol de 4 hojas*, 2000  
Acero y cobre  
21 x 30 x 23 cm

## DOCUMENTACIÓN

Catálogos, postales y folletos de exposiciones  
Archivo familia Edelstein

Fotografía varias  
Archivo familia Edelstein

Selección de correspondencia que mantuvieron  
Lucio Fontana y Pablo Edelstein entre 1949-1967  
Archivo familia Edelstein

Fragmento de video, 2006  
Registro familiar



*La flor de la Amistad*, 2001  
Escultura de acero inoxidable con base plástica  
253 x 253 x 160 cm



*La flor del Irupe*, 2001  
Escultura en acero inoxidable y bronce s/base metálica, 160 x 62 x 59 cm



*Tréboles de la suerte*, 2002  
Escultura acero y bronce en base de madera  
239 x 180 x 100 cm



*Bailarinas*, 2003  
Bronce, acero y cobre s/ estructura de hierro  
176 x 78 x 35 cm  
Colección privada

## MUSEO DE ARTE TIGRE

Dirección General y Artística  
Arbolave, Graciela

Dirección General de Administración  
y Extensión Cultural  
Basso, Graciela

Patrimonio  
Mandri, Abril

Conservación  
Bettaglio Rolero, María Paz

Contenidos  
Orozco Demonte, Camila

Prensa y Comunicación  
Sosa, Julieta

Diseño Gráfico  
Aguilar, Franco

Montaje  
Nóbrega, Sebastián

Biblioteca  
Sábato, Marina

Educación  
Sagastume, Josefina

Montiel, Gabriel  
Ponce, Celeste  
Oropel, Guillermina  
Menéndez, Ana  
Kantor, Daniela  
Bojorge, Sofía

Administración  
Rezola, Vanesa  
Hernández, Lucía  
Hidalgo, Tamara  
Meza, Lara

Área Operativa  
Lavista Llanos, Florencia  
Mandri, Piren  
Noce, Libertad  
Masocco, Florencia

Álvarez, Sofía  
Bellini, Sofía  
Cameli, Dante  
Di Venuta, Ludmila  
Espeche, Valentina  
Fernández, Justine  
Gómez, Lourdes  
Nardi, Carlos

Área Técnica  
Mainetti, Alejandra  
Quintana, Agustina  
Ugalde, Leandro  
Villega, Gustavo  
Núñez, Lucas  
Ortiz Ríos, Wellington

*P. Edelstein*